

Dossier de presse

**Conférence de presse
du 26 avril 2022**

Fédération Maison Kultura

« Transition vers Kultura 2.0 »



Table des matières

i.	Déroulé de la conférence de presse	p. 1
ii.	Projet de transition Kultura 2.0	p. 3
iii.	Ge CARE Ukraine - Centre d'accueil, de rencontres et d'entraide - Ukraine	p. 11
iv.	Espace Jeunes Espoir (EJE)	p. 23

Déroulé de la conférence de presse

11h00 Accueil / présentation

Didier Nsasa (Secrétaire général - Kultura)

11h10 Présentation de Kultura 2.0

Marie-Claire Peytrignet (cheffe de projet) / Jean Rossiaud (Président - Kultura)

11h20 Ge CARE Ukraine

Christine Hawrylyshyn Batruch (Société ukrainienne en Suisse - Genève)

Jean Rossiaud (Président - Kultura)

11h30 Formation et insertion : vers un nouvel « Espace Jeune Espoir »

Gaelle Silva (conseillère en insertion) / Mélanie Chaves (coordinatrice de la formation)

11h40 L'engagement de Kultura dans la cité : 20 ans d'histoire tournés vers l'avenir

Didier Nsasa (Secrétaire général - Kultura).

11h50 Conclusions / dates à retenir / réponses aux questions

Animation - Jean Rossiaud (Président - Kultura)

12h15 Apéritif



Fédération
**Maison
Kultura**

15-17, Rue des Savoises | 1205 Genève

Tél. 022 340 71 11 | Fax 022 344 71 92 | www.kultura.ch

Projet de transition Kultura 2.0

15 janvier 2022



Fédération
**Maison
Kultura**

Motivation et description du projet Kultura 2.0

Fédération Maison Kultura : notre raison d'être

Fédération Maison Kultura (FMK) est une association à but non lucratif. Elle agit pour promouvoir et valoriser la diversité, prévenir la discrimination et œuvrer à l'intégration des personnes migrantes sur le sol genevois. *Maison Kultura* est née de la volonté de fournir un espace physique aux associations actives dans le domaine de la migration et de l'interculturalité, dans les années 1990. Elle s'est constituée en association indépendante en l'an 2000, regroupant les associations utilisatrices de cet espace. Kultura s'est rapidement développée en tant que réseau associatif de différentes organisations travaillant sur les thématiques migratoires. Maison Kultura s'est formellement constituée en fédération en 2008.

Notre philosophie : rester pionnière

Partie prenante de la mouvance interculturelle des années 90, Kultura a été pionnière en matière de réflexion et d'action dans les domaines de la politique d'intégration et de valorisation de la diversité culturelle. Kultura a permis, dès l'adoption de Loi sur l'intégration des étrangers (LIÉtr, A 2 55) et de la création du Bureau de l'intégration (BIE), la fédération d'un foisonnement d'associations de migrantes et de migrants résidant à Genève, dans l'objectif double d'en être la porte-parole auprès des collectivités publiques et de favoriser l'intégration telle que voulue par la loi. A ce titre, Kultura a formé de manière constante et continue, durant ces 20 dernières années, des personnes issues de la migration à devenir à part entière des acteurs et des actrices de la société civile et politique genevoise, au-delà de leur intégration sociale ou de leur insertion économique.

De Kultura 1.0 à Kultura 2.0

Une mise à jour nécessaire

Après 20 ans d'existence, Kultura doit adapter ses pratiques et ses outils pour faire face aux nouveaux défis posés par la migration et l'intégration. Pour engager ce tournant, et en concertation avec le Bureau de l'intégration des étrangers (BIE) du canton de Genève, Kultura lance en 2022 un programme de transition vers Kultura 2.0, avec :

1. le déménagement dans des nouveaux locaux, des travaux de rénovation, et l'installation d'équipements appropriés (meubles et matériel informatique) – adaptés à l'accueil des nouveaux.elles arrivant.e.s et aux nouvelles pratiques de collaboration du monde associatif (salles de réunions partagées, *open space*, etc.) ;
2. le développement d'une plateforme numérique interactive comme outil de gestion de la fédération, sa maintenance et un service d'accueil/helpdesk ;
3. un effort dans la visibilité de Kultura, avec une refondation du site web, une nouvelle identité visuelle et une réactivation du réseau fédératif à travers la mise en place d'un musée virtuel de la migration et la commémoration des 20 ans de Kultura.

Ce nouvel élan coïncide avec le début d'un nouveau cycle de programmes d'intégration fédéral et cantonal (PIC 2bis) de la période 2022-2023 – où les prestations de Kultura s'accordent avec les trois piliers d'intégration encouragés par la Confédération : 1. Information et conseil, 2. Formation et travail, 3. Communication et intégration sociale.

Ainsi, l'année 2022 présente une opportunité importante pour offrir un dispositif innovant, adapté aux nouvelles contraintes socio-économiques, socio-culturelles et dans le contexte de crise sanitaire dans lesquelles se débattent les nouveaux.elles arrivant.e.s.

Le programme de la transition

Voici les actions incluses dans la transition :

- **Déménagement dans de nouveaux locaux, travaux de rénovation et installation d'équipements appropriés**

La fonction fédérative de Kultura sera promue par le déménagement dans des nouveaux locaux de 178 m², à la Maison internationale des associations (MIA), dans un lieu plus central et offrant une meilleure dynamique associative.

Les nouveaux locaux permettront la mise en place d'un espace de co-working. FMK mettra à disposition des associations un espace convivial, avec des services de location de salles et d'espace de travail. L'idée est de créer un écosystème synergique, spécialisé dans la thématique de la migration.

Ce nouvel espace permettra également d'organiser des événements de sensibilisation à l'intégration et d'ancrer le dialogue intercommunautaire et citoyen. Kultura renforcera ainsi sa fonction d'accueil pour les nouveaux et nouvelles arrivant.e.s, en leur permettant de trouver les informations clés relatives à la vie à Genève et de créer un réseau convivial de soutien. Cet espace d'accueil servira également de permanence administrative, pour Kultura et pour les personnes souhaitant créer ou gérer une association.

Créer un tel espace implique la mise en place d'un *openspace*, box privés, avec salles de réunions et l'installation d'équipement appropriés (meubles et matériel informatique).

- **Développement et maintenance d'une plateforme digitale interactive**

Fédérer le champ migratoire en 2022 nécessite une mise à jour importante en matière de transformation digitale. FMK possède une base de données avec plus de 150 associations et acteurs clés œuvrant dans le champ migratoire, dont 121 associations faisant partie du « réseau Kultura »(Kultura fédère aujourd'hui 66 associations du « réseau Kultura »).

En concertation avec le BIE, nous projetons de développer une plateforme digitale interactive qui permette, en premier lieu, aux acteurs associatifs de donner plus de visibilité à leur structure et activités, ainsi qu'aux nouvelles associations de s'y intégrer. La plateforme a pour deuxième objectif de permettre à toute personne intéressée de trouver l'information utile en

matière d'intégration, notamment sur le plan associatif. Enfin, la plateforme proposera des outils collaboratifs pour inciter ces utilisateur.trice.s (associations ou individus) à concevoir et gérer des projets communs.

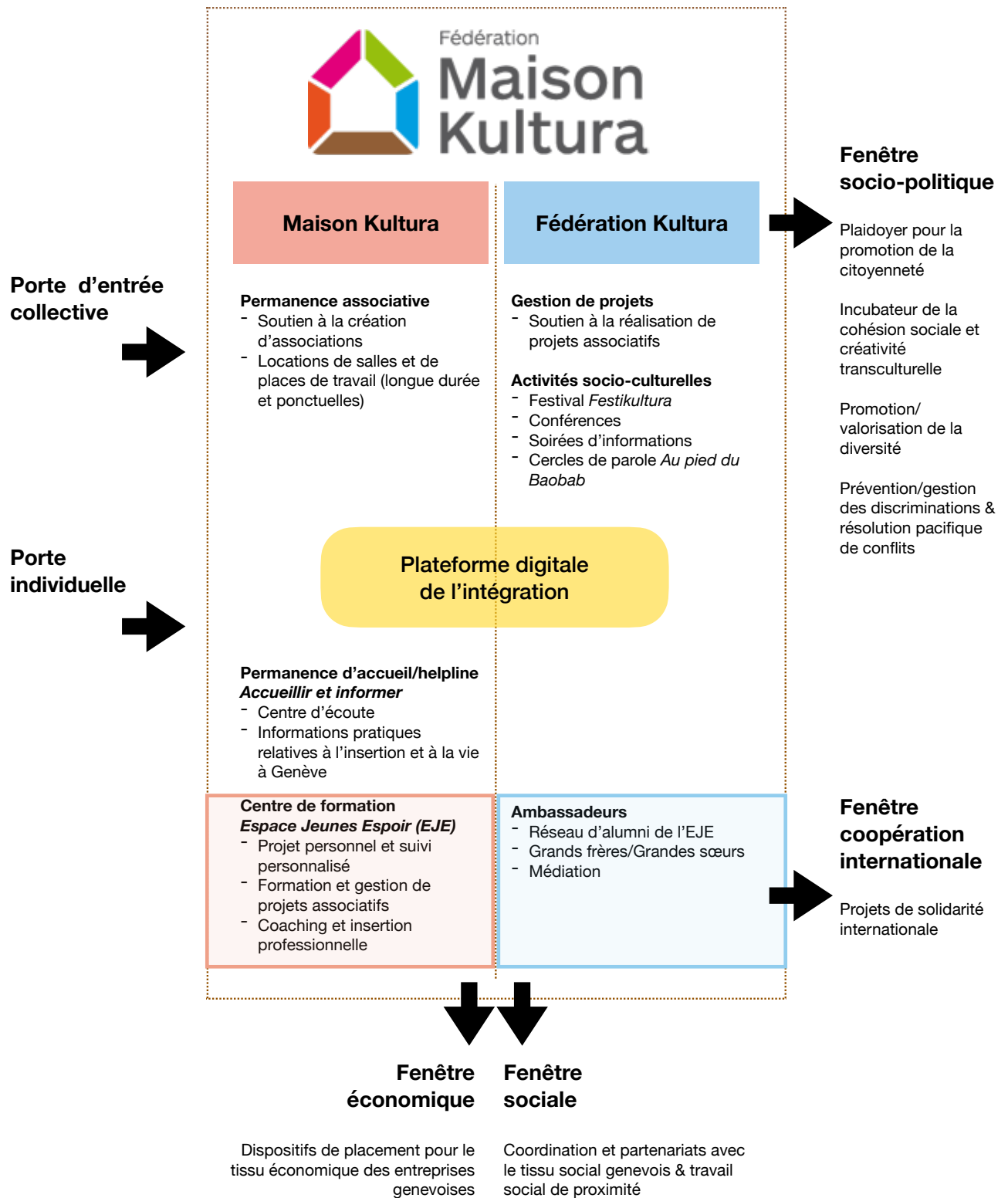
Cet outil permettra donc de mettre à disposition les informations clés relatives à la société civile engagée sur les questions migratoires, faciliter les interactions et les liens en son sein, et mettre en place un système numérique de gouvernance horizontale.

- **Re-investissement dans la visibilité de Kultura**

Dans cet élan de transformation, Kultura se propose de réinvestir dans sa communication et dans son image, avec une refondation du site web et une nouvelle identité visuelle. Par ailleurs, pour commémorer les 20 ans de Kultura, nous souhaitons également organiser un évènement qui permette de relancer la dynamique fédérative, de remobiliser les anciennes associations et d'y attirer les nouvelles. Puis, afin de valoriser l'empreinte de Kultura dans l'accueil et l'intégration des migrants à Genève, nous voulons également créer un *musée virtuel*, avec un parcours audio-visuel des archives qui racontent l'histoire de l'intégration à Genève.

Nous espérons que vous partagerez avec nous l'enthousiasme de voir naître – au cœur de Genève – un espace d'accueil pour les associations visant à l'intégration des étranger.ère.s, qui se transformera, au fil des années, en un incubateur de potentialités citoyennes.

Schéma de fonctionnement de Kultura 2.0



Ge CARE Ukraine

Centre d'accueil, de rencontres et d'entraide – Ukraine
Rue de Montbrillant 52, 1202 Genève

Ge CARE Ukraine

Centre d'accueil
de rencontres
et d'entraide
– Ukraine –

15 avril 2022

Contexte général

Ge CARE Ukraine : un projet commun FMK et SUSG

Fédération Maison Kultura (FMK) et la *Société ukrainienne en Suisse – Genève (SUSG)* s'unissent pour répondre à une demande des réfugié.e.s d'Ukraine à Genève : créer un centre d'accueil, de rencontres et d'entraide pour les personnes arrivées d'Ukraine.

FMK est une association à but non lucratif qui agit pour promouvoir et valoriser la diversité, prévenir la discrimination et œuvrer à l'intégration des personnes migrantes sur le sol genevois. *Maison Kultura* est née de la volonté de fournir un espace physique aux associations actives dans le domaine de la migration et de l'interculturalité, dans les années 1990. Elle s'est constituée en association indépendante en l'an 2000, regroupant les associations utilisatrices de cet espace. *Kultura* s'est rapidement développée en tant que réseau associatif de différentes organisations travaillant sur les thématiques migratoires. *Maison Kultura* s'est formellement constituée en fédération en 2008. Aujourd'hui, elle fédère une soixantaine d'associations du champ de l'intégration et de la migration à Genève.

La *Société ukrainienne en Suisse* est une association à but non lucratif. Fondée en 1945 par des réfugié.e.s et des étudiant.e.s ukrainien.ne.s résidant en Suisse ; elle est l'association ukrainienne la plus ancienne de Suisse. Son but est de maintenir le lien entre les ukrainien.ne.s de Suisse et de sauvegarder la culture ukrainienne dans la diaspora. La *Société ukrainienne en Suisse* possède plusieurs sections régionales – Bâle, Berne, Zürich et Genève. **SUSG** a été créée en 2016 pour soutenir les expatrié.e.s ukrainien.ne.s dans leur intégration dans le Canton. Aujourd'hui, **SUSG** joue un rôle central en matière de soutien humanitaire : collecte de biens de première nécessité, transport de ces biens vers l'Ukraine, collecte de fonds et soutien aux personnes réfugiées.

L'invasion de l'Ukraine : une vague inattendue de réfugiés

Le 24 février 2022, la Russie envahit l'Ukraine. La guerre a produit, à ce jour (15 avril 2022), environ 11 millions de personnes déplacées, dont quelque deux tiers de déplacé.e.s internes et un tiers à l'étranger. L'immense majorité des réfugié.e.s venu.e.s d'Ukraine sont actuellement accueilli.e.s par ses pays voisins – notamment la Pologne.

La Suisse a rejoint l'élan de solidarité continental. Au 25 février, le Conseil Fédéral déclarait être prêt à accueillir 10'000 réfugié.e.s venu.e.s d'Ukraine. Deux mois après le début du conflit, la Suisse avait déjà enregistré plus de 29'000 réfugié.e.s. et selon Marcel Suter, Président de l'Association des services cantonaux de migration (ASM), le pays doit se préparer à accueillir plus de 100'000 réfugié.e.s.

De nombreuses mesures ont été mises en place pour faciliter l'accueil des personnes venues d'Ukraine. La Confédération a émis un permis spécial (S) pour les ressortissant.e.s d'Ukraine et personnes qui détenaient un titre de séjour en Ukraine avant le 24 février – permis valable pour une durée d'un an et renouvelable jusqu'à cinq ans. Le délai d'attente de 3 mois pour pouvoir travailler en Suisse a été levé, l'accès au marché du travail est garanti et les personnes

titulaires d'un permis S peuvent bénéficier des services de conseil et de placement des offices régionaux de placement (ORP), ainsi que du dispositif de préapprentissage d'intégration (PAI+). L'accès à l'école est également garanti et la Confédération travaille avec les associations et les services sociaux cantonaux pour fournir un hébergement. A Genève, l'Hospice général joue un rôle clé en matière de primo-information, de soutien social et d'orientation professionnelle.

Cependant, il n'existe à ce jour aucun lieu permanent permettant aux personnes de se retrouver, d'échanger dans leur langue, de mener des activités sociales ou culturelles et de trouver l'information nécessaire ou de l'orientation, sur une base d'auto-entraide.

Le Projet Ge CARE Ukraine : Centre d'accueil, de rencontres et d'entraide

La solidarité de la communauté ukrainienne et le réseau de bénévoles de la société civile à Genève jouent actuellement un rôle central dans cette situation d'urgence : en soutenant les primo-arrivants dans leurs structures associatives et en servant d'interlocuteurs auprès des collectivités publiques. Or, à notre connaissance, les structures associatives ne disposent pas d'un point de ralliement ni de bureaux d'information pour centraliser les demandes. Un des besoins clés qui émerge également est l'importance de fournir un centre d'accueil, de rencontres et d'entraide à Genève (Ge CARE) – qui assure le maintien du lien social. Un îlot de sécurité après une arrivée déroutante dans une nouvelle ville, et qui permette de maintenir le lien avec la langue et la culture du pays d'origine.

Le projet de *Centre d'accueil, de rencontres et d'entraide – Ukraine* à Genève (Ge CARE Ukraine) est le fruit de l'engagement de deux acteurs clés du champ de la migration et de l'intégration, FMK et la *Société ukrainienne en Suisse* :

- **FMK** met à disposition provisoirement un espace de 182m² en plein centre ville (rue de Montbrillant 52, 1202 Genève), comprenant un lieu d'accueil, une salle polyvalente pour les cours, un espace dédié aux rencontres, et trois bureaux pour fournir des services d'orientation spécialisés ;
- **FMK** peut offrir une expertise et un large réseau spécialisé en matière d'information, d'intégration, de formation et d'insertion professionnelle des réfugié.e.s ;
- **SUSG** possède un réseau de plus de 150 bénévoles (toutes professions confondues), une connaissance de première main des besoins des personnes venues d'Ukraine, et travaille en coordination avec les différentes associations de la société civile ukrainienne ;

Le centre Ge CARE Ukraine base ses prestations sur trois axes principaux : Accueil, Rencontres et Entraide (voir schéma de fonctionnement Ge CARE Ukraine).

Qu'est-ce qu'un Ge CARE pour FMK ?

Pour Kultura, un « Ge CARE » est un espace multi-fonctionnel qui place le besoin de *reliance*¹ au centre du dispositif d'intégration. Pour l'instant, la réponse humanitaire à Genève semble être efficace ; elle est basée fondamentalement sur les besoins de première nécessité (enregistrement, hébergement, aide sociale/à l'emploi/à la formation, *etc.*). Toutefois, l'expérience montre l'importance de maintenir le lien social entre les personnes ayant souffert de la migration forcée, ainsi que le lien avec leur langue et leur culture. Un espace sécurisé facilite l'ancrage dans un nouveau lieu de vie, et constitue un point de ralliement qui fournisse – en collaboration avec les institutions publiques et les autres associations – des informations clés et de l'orientation spécialisée, pour les réfugié.e.s, afin de rendre possible une première intégration.

La force d'un Ge CARE tient également dans sa capacité à travailler en réseau avec différentes structures. FMK possède une base de données de plus de 200 acteurs travaillant dans le domaine de l'intégration et de la migration.

Dans le cadre du financement du projet « Transition Kultura 2.0 », FMK a reçu des moyens importants pour construire une plateforme digitale qui facilite la prise de contact avec ces différents acteurs, et qui permette la gestion de projets communs. Cette plateforme va pouvoir être testée pour l'intégration des populations en provenance d'Ukraine.

Prestations de Ge CARE Ukraine

Genève va accueillir, selon les estimations et projections actuelles, entre 4'000 et 15'000 personnes venues d'Ukraine. Il est d'une importance cruciale, de se préparer à cette arrivée en amont, avec une vision de l'intégration pérenne et en articulant les savoir-faire associatifs, les réseaux de bénévoles ukrainien.ne.s et institutionnels sur le sol genevois.

Ge CARE Ukraine se propose d'offrir les prestations suivantes :

1. Espace de soutien et d'orientation

Prestation 1 : Orientation administrativo-juridique

Description : orientation administrative et juridique pour informer les réfugiés sur le système administratif genevois et sur leurs droits et devoirs.

Collaborations publiques envisagées :

Hospice général (HG); Bureau de l'intégration des étrangers (BIE).

Collaborations associatives envisagées :

Centre Social Protestant (CSP) ; Caritas Genève ; Croix-Rouge genevoise.

¹ Reliance au sens sociologique du terme : de l'action de relier, de créer des liens entre des personnes et entre des systèmes.

Prestation 2 : Orientation en insertion professionnelle & formation

Description : orientation pour favoriser l'insertion professionnelle, la réorientation professionnelle, et/ou la formation.

Collaborations publiques envisagées :

Département de l'instruction publique, de la formation et de la jeunesse (DIP) / Office pour l'orientation, la formation professionnelle et continue (OFPC) ; Département de l'économie et de l'emploi (DEE) / Office cantonale de l'emploi (OCE) ; Département de la cohésion sociale (DCS) / Hospice général & Bureau de l'intégration des étrangers (BIE).

Collaborations associatives, privées envisagées :

Centre social protestant (CSP) ; THRIVE ; Association Découvrir ; Le Laboratoire ; SINGA ; Bohdan Hawrylyshyn Family Foundation.

Prestation 3 : Orientation santé/social & psycho-sociale

Description : orientation santé/social & psycho-social.

Collaborations publiques envisagées :

Hôpitaux Universitaires de Genève (HUG).

Collaborations associatives envisagées :

Appartenances-Genève ; Association genevoise pour l'éthnopsychiatrie.

2. Espace d'accueil pour des enfants en âge pre-scolaire

Prestation 4 : Espace d'accueil pour enfant en âge pré-scolaire, accompagné d'une personne adulte.

Description : espace d'accueil pour des parents d'enfants en âge pré-scolaire.

Collaborations associatives envisagées :

Le petit escabeau ; Les enfants du parc ; Crèches et espaces de vie infantine (EVE).

3. Espace de rencontres et de formation

Prestation 5 : Espace de rencontres et d'échanges

Description : Espace de rencontres, d'échanges et de débats visant à maintenir le lien social et culturel. Cette prestation inclut des espaces d'échange autour d'un café/thé, des cercles de parole organisés, des activités culturelles, des conférences & débats.

Collaborations associatives envisagées :

Appartenances-Genève ; Centre œcuménique des églises (COE) ; Université de Genève (Unige) – Département d'études méditerranéennes, slaves et orientales.

Prestation 6 : Espace de cours/formations

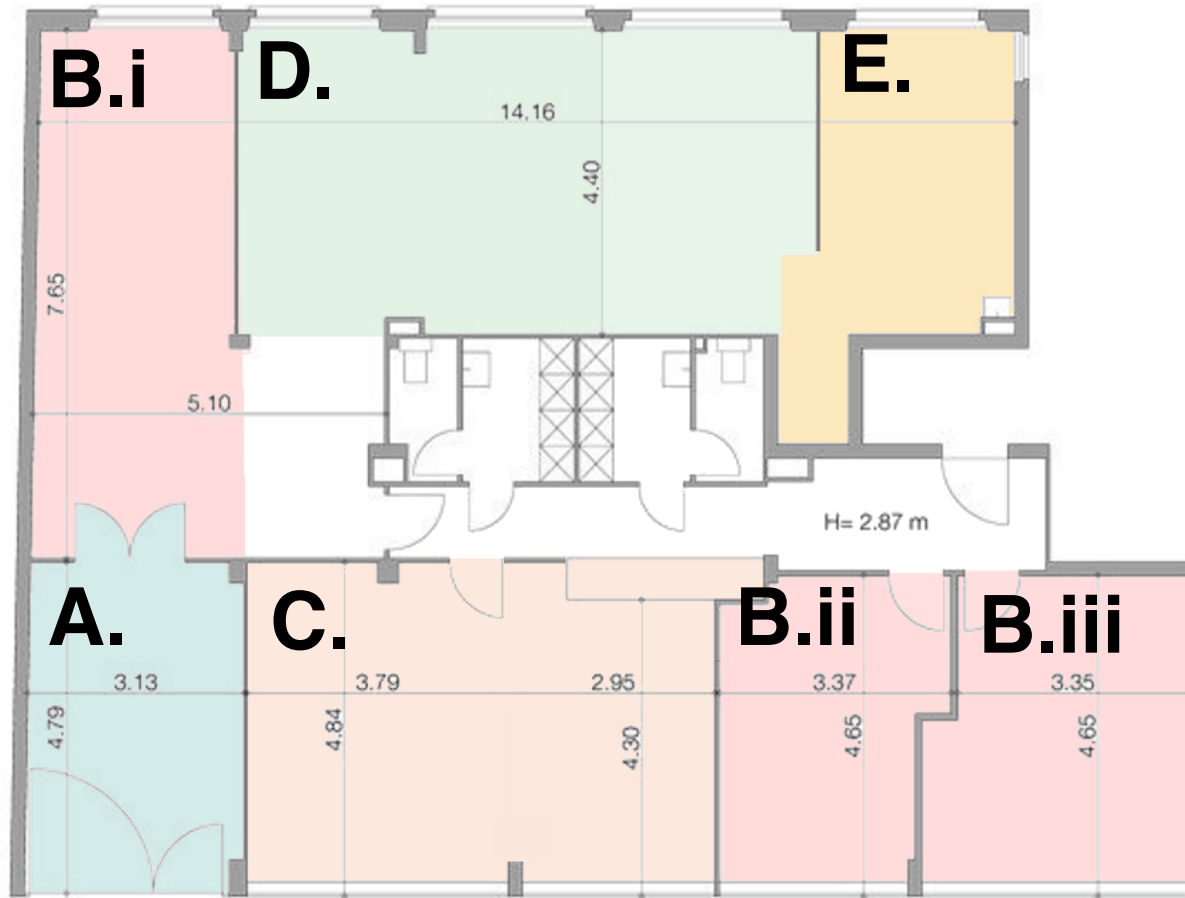
Description : Espace de cours (français & ukrainien) et formations en insertion professionnelle (en fonction des besoins).

Collaborations associatives envisagées :
Fédération Maison Kultura (FMK)

Schéma de fonctionnement Ge CARE Ukraine



Locaux Ge CARE Ukraine



- A. Espace d'accueil**
- B. Espaces de soutien & d'orientation**
 - i. Juridique & administrative
 - ii. Insertion professionnelle/formation
 - iii. Santé/Sociale/Psycho-sociale
- C. Espace d'accueil d'enfants en âge pré-scolaire** (accompagnés d'une personne adulte)
- D. Espace de rencontres et d'échanges**
- D. Espace de cours/formations**
- E. Cuisine**

Projet Espace Jeunes Espoir

16 novembre 2021

Contexte général

Notre raison d'être

Fédération Maison Kultura (FMK) est une association à but non-lucratif qui agit pour promouvoir et valoriser la diversité, prévenir la discrimination, et œuvrer pour l'intégration durable des personnes migrantes sur le sol genevois. Maison Kultura est née d'une volonté de fournir un espace physique aux associations actives dans le domaine de la migration et de l'interculturalité, dans les années 1990. Elle s'est constituée en association indépendante en l'an 2000, regroupant les associations utilisatrices de cet espace. Kultura s'est rapidement développée en tant que réseau associatif de différentes organisations travaillant sur les thématiques migratoires. Maison Kultura s'est formellement constituée en fédération en 2008. Aujourd'hui, Fédération Maison Kultura (FMK) fédère une soixantaine d'associations.

Notre philosophie : rester pionnière.es

Partie prenante de la mouvance interculturelle des années 90, Kultura a été pionnière en matière de réflexion et d'action dans les domaines de la politique d'intégration et de la valorisation de la diversité culturelle. Kultura a permis, dès l'adoption de Loi sur l'intégration des étrangers (LIÉtr, A 2 55) et de la création du Bureau de l'intégration (BIE), la fédération d'un foisonnement d'associations de migrantes et de migrants résidant à Genève, dans l'objectif double d'en être le porte-parole auprès des collectivités publiques et de favoriser l'intégration telle que voulue par la loi. A ce titre, Kultura a formé de manière constante et continue, durant ces 20 dernières années, des personnes issues de la migration à devenir à part entière des acteurs et des actrices de la société civile et politique genevoise, au-delà de l'intégration sociale ou de l'insertion économique.

Insertion des jeunes issus de la migration

FMK propose différentes prestations en matière d'insertion pour les personnes issues de la migration - dont le centre de formation Espace Jeunes Espoir (EJE). L'EJE est né à la suite du Forum romand sur l'inter-culturalité en 2008, du constat qu'il fallait apporter des réponses immédiates et concrètes aux ruptures sociales et professionnelles des jeunes migrants. Il a été réalisé en partenariat avec la Haute école de travail social (HETS) et mûri avec l'aide de l'EPIC-Point jeunes (de l'Hospice général).

L'EJE offre une formation continue intégrée pour permettre une remise à niveau en mathématiques, français et bureautique de niveau fin de secondaire I. Nous offrons des ateliers collectifs (scolarisation, réalité du marché de l'emploi, coutumes suisses, questions administratives, endettement, etc.) et individuels (coaching professionnel, techniques et recherches d'emplois, orientation psychosociale). En parallèle aux prestations en matière de formation et d'insertion, l'EJE dispose aussi d'un dispositif de médiation familiale et interculturelle, avec l'implication de la famille, des proches et des institutions partenaires pour la réussite des jeunes parfois tiraillés ou en conflit de loyauté entre deux cultures, en perte de

repères. Notre structure permet d'accueillir actuellement 20 participants, et elle s'adresse aux jeunes entre 18 et 25 ans.

Liste des prestations de services du centre de formation EJE

- Un accueil continu à la semaine (40h/semaine) dans un encadrement multiculturel.
- Un projet de formation/insertion (coaching) visant à la réussite des tests EVA.
- Un suivi individuel pour identifier et prévenir les risques liés à leur problématique personnelle, et orienter les personnes dans le réseau psycho-social et/ou dans les communautés engagées dans Fédération Kultura.
- Une médiation familiale et communautaire.
- L'insertion dans les activités socio-culturelles et de promotion civique de Fédération Kultura.
- Un soutien à l'autonomie administrative.

L'EJE fonctionne comme la *solution de dernier recours pour les jeunes en rupture* ou ayant échoué dans les autres structures. La demande de formation à Kultura provient de nombreux dispositifs relevant de différentes structures étatiques ou d'établissements publics, notamment du DIP, du DCS et du DEE, qui ne financent pourtant généralement pas la formation des personnes qui nous sont redirigées.

Dans notre effectif actuel (depuis septembre 2021), les jeunes qui nous ont été envoyés proviennent de :

- ACCESS II (DIP) : 1
- Cap Formation (OFPC, DIP) : 3
- Tremplin-Jeune (OFPC, DIP + HG, DCS) : 3
- BIE (DCS) : 1
- HG (DCS) : 2
- Envoyés par le réseau des jeunes eux-mêmes : 6

L'EJE possède donc *une place clef dans l'écosystème* de prestations genevoises en matière de formation pour les jeunes migrants.. Nous sommes le seul centre à proposer une formation et un soutien à l'insertion professionnelle à plein temps. Ce soutien journalier constitue une des clefs de la réussite de l'EJE, car il nous permet de détecter où se situent les enjeux majeurs (p. ex: problèmes familiaux, permis de séjour, dyslexie, etc.) et d'y faire face avec des outils adaptés (p. ex: médiation familiale et communautaire, approche pédagogie, etc.).

Par ailleurs, toute la structure de FMK permet aux jeunes de tisser des liens durables avec le tissu associatif genevois - et de se former aussi à l'action citoyenne.

Besoins actuels

La crise du COVID-19 a mis en évidence le rôle essentiel que jouent les structures associatives pour maintenir le lien social. De surcroît, les populations migrantes ont été particulièrement touchées par la pandémie - ce qui exerce une pression supplémentaire sur une fédération comme la nôtre.

C'est le bon moment pour relancer la dynamique fédérative. Le 1er janvier 2022 débutera le PIC 2bis, pour les cantons, y compris le canton de Genève. C'est une opportunité importante pour offrir un dispositif innovant, adapté aux nouvelles contraintes socio-économiques et socio-culturelles dans lesquelles se débattent les nouveaux arrivants : c'est dans cette optique que nous avons repensé l'Espace Jeunes Espoir.

Dans notre projet « Kultura 2.0 », l'Espace Jeunes Espoir (le nom sera changé, en collaboration avec les participants) occupe une place centrale. Chaque jeune est encadré à plein temps, dans un dispositif « sur mesure », conçu en fonction de son projet personnel. Nous avons repensé l'accueil, la pédagogie, le coaching, le travail en réseau et l'intégration dans des projets socio-culturels, pour nous assurer que le jeune qui intègre le dispositif soit pris en charge dans les multiples aspects de sa vie personnelle et dans les difficultés qu'il traverse, aussi bien que dans son parcours et son projet de formation et d'insertion professionnelle, et surtout qu'il vive à Kultura une véritable intégration multiculturelle au quotidien. La prise en charge huit heures par jour, cinq jours par semaine est également destinée à confronter les personnes à leur future vie professionnelle, avec le sérieux, l'engagement, le respect des horaires et des règles du vie collective que cela suppose.

Un tel encadrement professionnel nécessite un budget plus conséquent et plus régulier que celui dont nous avons disposé jusqu'alors. Après un premier tour d'horizon comparatif du coût genevois de la formation et/ou de l'insertion, un dispositif « à la carte » à temps plein comme celui que nous proposons, de 16'000 CHF par an et par jeune, s'avère comparativement avantageux. De plus ces dépenses doivent être considérées pour l'État comme un véritable investissement. De fait, elles généreraient une économie importante sur le long terme par rapport aux coûts humains et sociaux d'une intégration « manquée ».

Mais surtout, après leur « formation civique et multiculturelle » à Kultura, et leur suivi dans le programme *alumni*, les personnes s'avèrent être d'excellentes ambassadrices de l'intégration dans leurs propres communautés d'origine (grands frères/grandes sœurs), mais également des ambassadrices de Genève dans leurs pays (ce que nous allons renforcer avec notre futur programme de solidarité internationale, en collaboration avec la FGC, la Solidarité internationale du Canton, Genève Ville Solidaire, et les Communes).

Enfin, nous avons choisi de déménager dans des locaux plus centraux, tant sur le plan géographique que sur celui de l'environnement associatif : la Maison internationale des Associations. Pour Kultura 2.0, un nouveau départ dans un lieu neuf et stimulant, pensé pour la formation sera pour nous une belle opportunité de fêter les 20 ans de Kultura (remis à plus tard pour cause de COVID-19) en étant tournés sur l'avenir.